



# Die Oscars des Yachtbaus

Bereits die Liste der Nominierten las sich im letzten Herbst einmal mehr wie das Who is Who des Yachtbaus: je fünf herausragende Yachten in fünf Kategorien. Und weil dieses Jahr die 20. Auszeichnungen zu Europas Yacht des Jahres vergeben werden, sei ein kurzer Blick in die Statistik erlaubt...

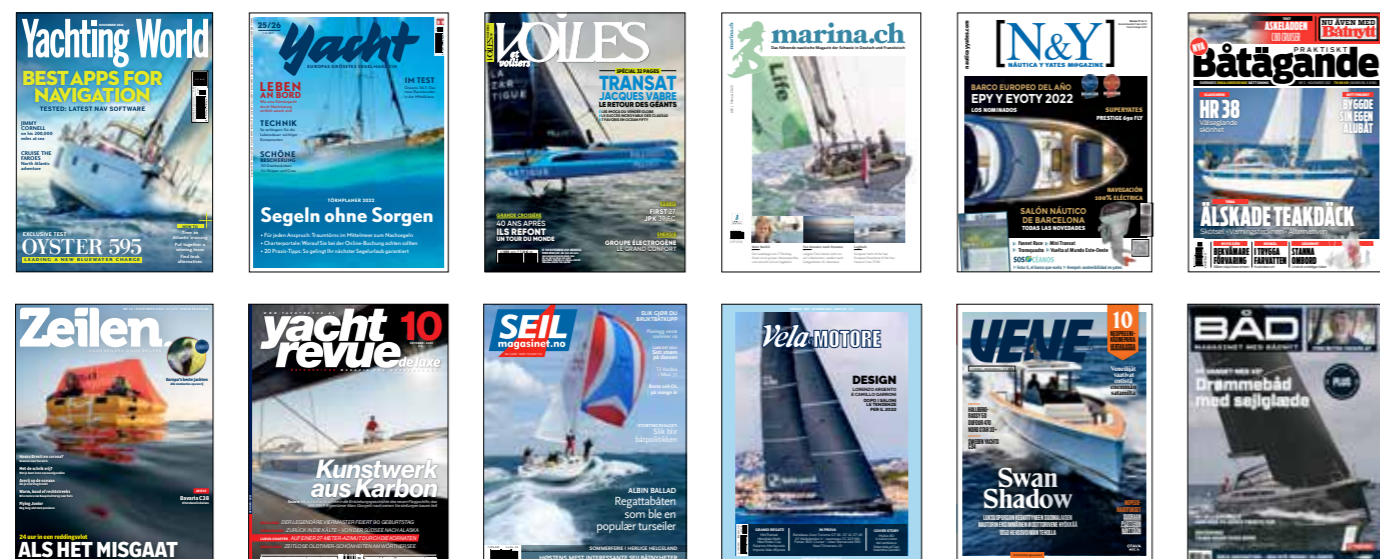
Lori Schüpbach | EYOTY/Günter, Lindlahr

Strahlende Gesichter: Vertreter der Sieger-Werften bei einem Zoom-Call mit der Jury



Insgesamt 90 verschiedene Yachten wurden von Europas wichtigsten Segelmagazinen – mit «marina.ch» als exklusive Schweizer Vertretung – bis jetzt ausgezeichnet. «Beste» Bootsbau-Nation ist erwartungsgemäss Frankreich: Nicht weniger als 34 französische Yachten erhielten einen der begehrten Preise. Deutschland auf Rang zwei stellt zehn Siegerinnen, Dänemark und Italien je acht. Die beiden erfolgreichsten Werften, Beneteau mit acht und Jeanneau mit fünf Auszeichnungen, kommen wenig überraschend aus Frankreich, auf Rang drei folgen dann allerdings nicht weniger als sechs Werften mit je vier Auszeichnungen: Dehler, Dragonfly, Hanse,

Outremer, Saffier und X-Yachts. Die Schweiz ist insgesamt viermal vertreten: Mit der Esse 850 und der Esse 750 holte sich Josef Schuchter jeweils eine Auszeichnung und mit der Saphire 27 gewann Michael Tobler genauso wie Michael Aepli mit der Quant 23 bei den Special Yachts. Letztere ist übrigens bis heute die einzige foilende Siegeryacht... Weil die boot Düsseldorf auch dieses Jahr abgesagt werden musste, fand die Ehrung der Siegerinnen wiederum online statt. Das entsprechende Video mit zusätzlichem Filmmaterial zu den gemeinsamen Tests der Jury ist unter [www.marina.ch/blog/eyoty2022](http://www.marina.ch/blog/eyoty2022) zu finden.



# Tricat 6.90

Gerade in der aktuellen Zeit mit steigenden Preisen und Lieferschwierigkeiten bei den meisten Werften und Anbietern ist ein Boot wie die Tricat 6.90 besonders wertvoll für den Markt. Sie ist zudem auch eine mögliche Antwort auf den aktuellen Mangel an Liegeplätzen: Unter der Woche auf dem Trailer an Land parkiert, ist sie innerhalb kürzester Zeit bereit für das Wochenende oder den kurzen Urlaubstörn. Der kleine Trimaran bietet viel Segelspass und eine erstaunliche Vielseitigkeit – bei einem ebenso erstaunlichen Preis.

«Die Tricat 6.90 war die kleinste und günstigste Kandidatin – und gerade deshalb hat sie eine besondere Erwähnung verdient. Wenn Sie auf Platz und Komfort verzichten, gewinnen Sie ein enormes Mass an Flexibilität und Spass.»

Jochen Rieker, Yacht (GER)

Design Tricat / Jack Michal • LÜA 6,90 m • Breite 4,60 m • Tiefgang 1,20 (0,30) m  
Segelfläche am Wind 28,70 m<sup>2</sup> • Gewicht 720 kg • trimaran-tricat.com

# Elvstrøm eXRP / Windelo 50

Nachhaltigkeit ist in aller Munde – in der nautischen Welt sind entsprechende Strategien allerdings noch nicht so richtig angekommen. Doch es gibt inspirierende Beispiele und die Jury der Europäischen Yacht des Jahres freut sich, zwei davon speziell zu erwähnen. In der Hoffnung, dass diese Bemühungen in der Branche aufgenommen werden und zu weiteren Schritten animieren.

Elvstrøm beweist, dass auch hochwertige Laminatsegel nachhaltig hergestellt werden können. Der dänische Segelmacher präsentiert mit dem neuen eXRP Ekko – erhältlich für Cruising- und Racingyachten bis 50 Fuss – ein Segel aus recyceltem Polyester. Hauptschwierigkeit bei der Entwicklung des eXRP war nicht etwa die Qualität der verwendeten Fasern, sondern die Verarbeitung mit dem richtigen Klebstoff. Søren Hansen von Elvstrøm zeigte sich nach ersten Tests begeistert: «Die neuen Segel sind nicht nur gleichwertig wie herkömmliche Segel – je nach Schnitt und Einsatzzweck sind sie sogar besser.» Ziel von Elvstrøm ist es, in absehbarer Zeit praktisch keine «normalen» Laminatsegel mehr zu verkaufen. Die geringfügig höheren Herstellungskosten werden von Elvstrøm getragen – sowohl die Händler als auch die Kunden sollen keine Preisunterschiede feststellen. Auch Windelo versucht, bei der Produktion moderner Mehrumpfboote den Fussabdruck

zu verringern. Die junge französische Werft verwendet für einen grossen Anteil des Rumpfes Basaltfasern für die Struktur und PET-Schaum (aus recycelten Plastikflaschen) als Sandwich-Material. Damit werden schon beim Bau der Katamarane die Umweltauswirkungen markant reduziert, zudem sind die Materialien zu einem späteren Zeitpunkt wieder rezyklierbar. Angetrieben werden alle Windelo-Modelle von Elektromotoren und selbstverständlich gehören Solarzellen, Wind- und Hydrogeneratoren zum Grundkonzept bei der Energieversorgung. Falls der Strom doch einmal knapp werden sollte, ist aus Sicherheitsgründen ein Generator an Bord.



Special Mentioning

Nachhaltigkeit

elvstromsails.ch  
windelo-catamaran.com

# Hanse 460

Family Cruiser

Hanse brach mit der Tradition und ging mit der Verpflichtung des französischen Designstudios Berret-Racoupeau ein Risiko ein – das sich auszahlte. Die 14-Meter-Yacht bringt neuen Schwung und läutet bei Hanse einen Modell-Generationenwechsel ein. Mit einem hohen Rigg, der für Hanse üblichen Selbstwendefock im Standard sowie verschiedenen zusätzlichen Vorsegeloptionen wird eine erstaunliche Segelperformance erreicht. Unter Deck überrascht die 460 mit verschiedenen Layout-Varianten und einem Touch Luxus.

«Die Hanse 460 ist angenehm zu segeln und bietet eine tolle Innenausstattung. Lassen Sie sich nicht von der rassigen Optik täuschen: Obwohl sie sehr gut segelt, ist sie ein echter Family-cruiser und konzipiert für einen komfortablen Aufenthalt an Bord mit allem, was Sie sich im Urlaub wünschen.»

Marinus van Sijdenborgh de Jong, Zeilen (NED)



**Design** Berret-Racoupeau Yacht Design • **LüA** 14,60 m • **Breite** 4,79 m • **Tiefgang** 2,25/1,75 m  
**Segelfläche am Wind** 106 m<sup>2</sup> • **Gewicht** 12 600 kg • atelierduport.ch



# JPK 39 Fast Cruiser

Performance Cruiser



Die JPK 39 Fast Cruiser ist unglaublich schnell und zudem leichter als die meisten vergleichbaren Boote. Sie erfüllt alle Erwartungen an eine Yacht dieses Typs. Die Komplexität des Cockpit-Layouts wird erfahrene Seglerinnen und Segler nicht erschrecken – die Logik für flüssige und problemlose Manöver ist bis ins letzte Detail durchdacht. Insgesamt: Eine schnelle, solide und qualitativ hochstehende Yacht, die viel Geschwindigkeit sowie ein fantastisches Gefühl an der Pinne bietet und gleichzeitig ein komfortables Leben an Bord ermöglicht.

«Jean-Pierre Kelbert (als Konstrukteur) und Jacques Valer (als Designer) wollten ein Boot haben, das bei nur 6 Knoten Wind eine Geschwindigkeit von 6 Knoten erreicht – und genau das haben sie erreicht! Die Vorteile der Sandwichkonstruktion mit modernster Vakuum-Infusion sind beim Segeln dieses Bootes spür- und erlebbar.»

Loïc Madeline, Voiles & Voiliers (FRA)



**Design** Jacques Valer • **LüA** 11,72 m • **Breite** 3,98 m • **Tiefgang** 1,30–2,70/1,80 m  
**Segelfläche am Wind** 82 m<sup>2</sup> • **Gewicht** 5500 kg • jpk.fr



# Hallberg-Rassy 50

# Outremer 55

Luxury Cruiser

Bluewater Cruiser



Die neue Hallberg-Rassy 50 überzeugt mit den gewohnten HR-Vorzügen und überrascht gleichzeitig mit verschiedenen radikalen Neuerungen. Die auffälligste ist der Karbon-Infurl-Mast mit den schwarzen Laminat-Segeln. Dieses Upgrade ist zwar nicht ganz günstig, zeigt aber, dass HR bezüglich Ausstattung und Performance noch einen Schritt weitergeht als die Konkurrenz. Beeindruckend ist auch das Volumen unter Deck – ohne dass die Optik darunter leiden würde, wird die Bootsbreite bis ins Heck ausgereizt.

«Wer auf einer 50-Fuss-Yacht buchstäblich alles haben möchte – und auch bereit ist, den entsprechenden Preis zu bezahlen – wird hier fündig. Bei der Hallberg-Rassy 50 steht Luxus zudem nicht im Widerspruch zur wichtigsten Eigenschaft, die eine tolle Segelyacht haben sollte: die Fähigkeit, gut und schnell zu segeln. Es bräuchte schon eine ausserordentliche Portion Spitzfindigkeit, um bei diesem Boot einen einzigen Kritikpunkt zu finden.»

Germán de Soler,  
Nautica y Yates (ESP)



Sie ist bis ins letzte Detail durchdacht und braucht sich auch vor längeren Strecken nicht zu fürchten. Die Outremer 55 bietet alles, was ein Bluewater Cruiser braucht – und sogar noch etwas mehr. Nämlich den Spass, auch bei wenig Wind vorwärts zu kommen. Verschiedene clevere Details, wie beispielsweise die variable Steuerrad-Position, erweisen sich gerade auf langer Fahrt als äusserst praktisch. Gegenüber der 5X kommt die Outremer 55 in vielen Punkten vereinfacht daher – und ist dadurch auch massentauglich geworden.

«Mit diesem Modell zeigt Outremer, warum die Werft im Performance-Sektor der Blauwasser-Mehrrumpfboote klare Marktführerin ist. Die einwandfrei gebaute und hervorragend verarbeitete 55 segelt laufend zweistellige Geschwindigkeiten – und bietet dabei echten Komfort. Mit über 50 Bestellungen ist die 55 wohl die erfolgreichste neue Serienyacht dieser Preisklasse auf dem Markt.»

Toby Hodges, Yachting World (GBR)

Design Germán Frers • LüA 16,34 m • Breite 5,02 m • Tiefgang 2,35 m  
Segelfläche am Wind 131,50 m<sup>2</sup> • Gewicht 21 000 kg • bootswerft-mueller.swiss



Design VPLP Design • LüA 16,73 m • Breite 8,30 m • Tiefgang 2,30 (1,36) m  
Segelfläche am Wind 152 m<sup>2</sup> • Gewicht 13 900 kg • catamaran-outremer.com

# Saffier SE 33 Life

Dass Saffier schnelle und tolle Yachten baut, hat sich in der Zwischenzeit in ganz Europa herumgesprochen. Und trotzdem überrascht auch die neue SE 33 Life wiederum im positiven Sinne: hervorragende Segel-eigenschaften, perfektes Deckslayout, problemloses Handling und ein feines Feedback am Ruder. Mehr kann man sich von einem Daysailer eigentlich nicht wünschen. Überzeugende Features unter Deck vervollständigen das stimmige Gesamtpaket.

«Jedes neue Modell der niederländischen Werft ist besser als das vorherige – die Saffier SE 33 Life macht da keine Ausnahme. Sie ist ein Vergnügen zu steuern, schön anzuschauen und tadellos gebaut. Ein Daysailer, der nicht nur eine Hymne an das Leben, sondern auch an die Freude am Segeln ist. Es fehlt wirklich an nichts für einen tollen Tag auf dem Wasser.»

Alberto Mariotti, Vela e Motore (ITA)



**Design** Dennis und Dean Hennevanger • **LüA** 11,00 m • **Breite** 2,85 m • **Tiefgang** 2,10 / 1,70 / 1,40 m  
**Segelfläche am Wind** 56,50 m<sup>2</sup> • **Gewicht** 2850 kg • saffierjachts.com



# marina.ch

Das nautische Magazin der Schweiz

marina.ch

Ralligweg 10

3012 Bern

Tel. 031 301 00 31

marina@marina.ch

www.marina.ch

Tel. Abodienst: 031 300 62 56